

⚠ **ADVARSEL:** Før du opsætter og bruger din Dell-projektor, skal du følge sikkerhedsinstruktionerne, der fulgte med din projektor.

⚠ **VOORZICHTIG:** volg, voordat u de Dell-projector instelt en gebruikt, de veiligheidsinformatie die met de projector is meegeleverd.

⚠ **HUOMIO:** Ennen kuin asetat Dell-projektorin ja käytät sitä, toimi projektorin toimitukseen kuuluvien turvatietojen mukaisesti.

⚠ **FORSIKTIG:** Før du setter opp og bruker Dell-projektoren, må du følge sikkerhetsinformasjonen som fulgte med projektoren.

⚠ **UPPMANING:** Innan du installerar och börjar använda din Dell-projektor, följ säkerhetsanvisningarna som medföljde din projektor.

⚠ **DİKKAT:** Dell projektörü kurup çalıştırmadan önce, projektörle gelen güvenli bilgilerini izleyin.

Flere oplysninger

- For flere oplysninger om din projektor, bedes du venligst se brugervejledningen.
- Du kan kontakte Dell vedrørende spørgsmål til salg, teknisk support eller vores kundeservice via www.dell.com/Contact Dell.

Meer informatie

- Zie de handleiding voor meer informatie over de projector.
- Om contact op te nemen met Dell met betrekking tot de verkoop, technische ondersteuning of klantendienst: ga naar www.dell.com/Contact Dell.

Lisätietoja

- Katso käyttöoppaasta lisätietoja projektorista.
- Voit ottaa ongelmien ilmetessä yhteyttä Dellin myyntiin, tekniseen tukeen tai asiakaspalveluun osoitteessa www.dell.com/Contact Dell.

Mer informasjon

- For mer informasjon om projektoren, kan du se brukerhåndboken.
- For å kontakte Dell for spørsmål om salg, teknisk støtte eller kundeservice kan du gå til www.dell.com/Contact Dell.

Mer information

- För mer information om din projektor, se användarhandboken.
- För att kontakta Dell angående försäljning, teknisk support eller kundservice, gå till www.dell.com/Contact Dell.

Daha fazla bilgi

- Projektörünüz hakkında daha fazla bilgi için, Kullanıcı Kılavuzu'na bakın.
- Satışlar, teknik destek veya müşteri hizmetleri konularında Dell'e başvurmak için www.dell.com/Contact Dell adresine gidin.

Oplysningerne i dette dokument kan ændres uden varsel.
© 2014 Dell Inc. Alle rettigheder forbeholdes.

Enhver form for gengivelse af disse materialer uden skriftlig tilladelse fra Dell Inc. er strengt forbudt.

De informatie in dit document is onderhevig aan wijzigingen zonder kennisgeving.
© 2014 Dell Inc. Alle rechten voorbehouden

Reproductie van deze materialen op elke willekeurige manier zonder de schriftelijke goedkeuring van Dell Inc. is strikt verboden.

Tämän asiakirjan tietoja voidaan muuttaa ilman erillistä ilmoitusta.
© 2014 Dell Inc. Kaikki oikeudet pidätetään.

Tämän materiaalin jäljentäminen millään tavoin ilman Dell Inc.:in kirjallista lupaa on ankarasti kielletty.

Informasjon i dette dokumentet kan endres uten varsel.
© 2014 Dell Inc. Med enerett.

Gjengivelse av disse materialene på noen som helst måte uten skriftlig tillatelse fra Dell Inc. er strengt forbudt.

Informationen i detta dokument kan ändras utan vidare meddelanden.
© 2014 Dell Inc. Alla rättigheter förbehålles.

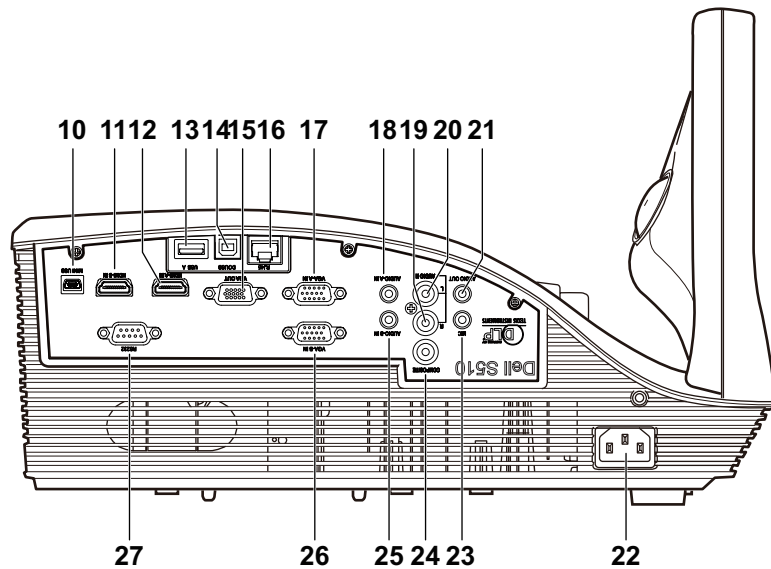
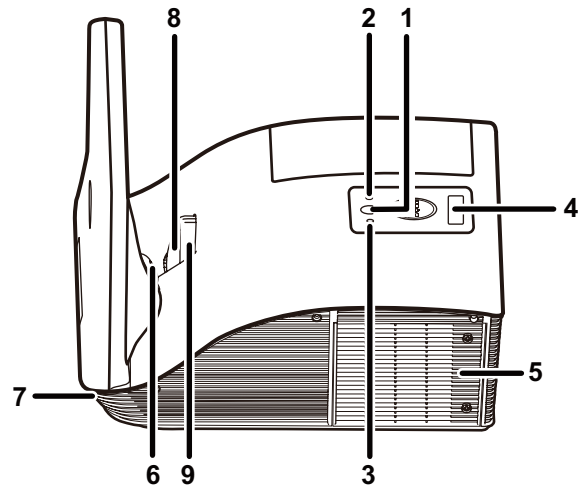
Återgivning av detta material i någon form utan skriftligt tillstånd från Dell Inc. är strängt förbjuden.

Bu belgede yer alan bilgiler haber verilmeksizin değişime tabidir.
© 2014 Dell Inc. Tüm hakları saklıdır.

Bu materyallerin Dell Inc.'in önceden yazılı izni olmaksızın herhangi bir yolla çoğaltılması kesinlikle yasaktır.

Om din projektor

Over uw projector | Tietoja projektoristasi | Om projektoren | Om projektorn | Projektörünüz Hakkında



- | | | |
|------------------------|------------------------|------------------------------------|
| 1. Strømknap | 10. Mini-USB-stik | 19. Lyd højre kanal indgangsstik |
| 2. Temperatur-lysdiode | 11. HDMI-B stik | 20. Lyd venstre kanal indgangsstik |
| 3. Lampe-lysdiode | 12. HDMI-A stik | 21. Lydudgangsstik |
| 4. IR-modtager | 13. USB type-A stik | 22. Netledningsstik |
| 5. Lampedæksel | 14. USB type-B stik | 23. Mikrofonstik |
| 6. Kamera | 15. VGA-lydudgangsstik | 24. Komposit videostik |
| 7. Højtaler | 16. RJ-45-stik | 25. Lyd-B indgangsstik |
| 8. Linse | 17. VGA-A indgangsstik | 26. VGA-B indgangsstik |
| 9. Fokusering | 18. Lyd-A indgangsstik | 27. RS232-stik |

- | | | |
|--------------------------|--|--|
| 1. Voedingsknop | 12. HDMI-A-aansluiting | 21. Aansluiting voor de audio-uitgang |
| 2. Temperatuur-LED | 13. USB type-A-aansluiting | 22. Aansluiting voedingskabel |
| 3. Lamp-LED | 14. USB type-B-aansluiting | 23. Microfoonaansluiting |
| 4. IR-ontvanger | 15. Aansluiting VGA-uitgang | 24. Composit-video-aansluiting |
| 5. Lampdeksel | 16. RJ-45-aansluiting | 25. Aansluiting voor de audio-B-ingang |
| 6. Camera | 17. Aansluiting voor de VGA-A-ingang | 26. Aansluiting voor de VGA-B-ingang |
| 7. Luidspreker | 18. Aansluiting voor de audio-A-ingang | 27. RS232-aansluiting |
| 8. Lens | 19. Audio-ingang rechterkanaal | |
| 9. Scherpstelring | 20. Audio-ingang linkerkanaal | |
| 10. Mini-USB-aansluiting | | |
| 11. HDMI-B-aansluiting | | |

- | | | |
|------------------------------|--------------------------|--------------------------------------|
| 1. Virtapainike | 10. Mini-USB-liitäntä | 19. Audio-tuloliitäntän oikea kanava |
| 2. Lämpötilan LED-merkkivalo | 11. HDMI-B-liitäntä | 20. Audio-tuloliitäntän vasen kanava |
| 3. Lampun LED-merkkivalo | 12. HDMI-A-liitäntä | 21. Audiolähtöliitäntä |
| 4. Infrapunavastaanotin | 13. USB tyyppi-A -liitin | 22. Virtaliitäntä |
| 5. Lampun kansi | 14. USB tyyppi-B -liitin | 23. Mikrofoniliitäntä |
| 6. Kamera | 15. VGA-lähtöliitäntä | 24. Komposiittivideoliitäntä |
| 7. Kaiutin | 16. RJ-45-liitäntä | 25. Audio-B-tuloliitäntä |
| 8. Linssi | 17. VGA-A-tuloliitäntä | 26. VGA-B-tuloliitäntä |
| 9. Tarkennusrenkas | 18. Audio-A-tuloliitäntä | 27. RS232-liitäntä |

- | | | |
|-----------------|------------------------|------------------------------|
| 1. På-/av-knapp | 10. Mini USB-kontakt | 19. Lydkontakt høyre kanal |
| 2. Temp-LED | 11. HDMI-B-kontakt | 20. Lydkontakt venstre kanal |
| 3. Lampe-LED | 12. HDMI-A-kontakt | 21. Lydudgang |
| 4. IR-mottaker | 13. USB type A-kontakt | 22. Strømedningskontakt |
| 5. Lampedeksel | 14. USB type B-kontakt | 23. Mikrofonkontakt |
| 6. Kamera | 15. VGA-utgangskontakt | 24. Kompositvideokontakt |
| 7. Høyttaler | 16. RJ-45-kontakt | 25. Lydingang (B) |
| 8. Linse | 17. VGA-A inngang | 26. VGA-B inngang |
| 9. Fokusering | 18. Lydingang (A) | 27. RS232-kontakt |

- | | | |
|-------------------|-----------------------------|-----------------------------------|
| 1. Strømknapp | 10. Mini-USB-kontakt | 19. Ljud höger kanal ljudingång |
| 2. Temperatur-LED | 11. HDMI-B-anlutning | 20. Ljud vänster kanal ljudingång |
| 3. Lamp-LED | 12. HDMI-A-anlutning | 21. Ljudutgång |
| 4. IR-mottagare | 13. USB-kontakt av typ A | 22. Nätkabelkontakt |
| 5. Lamphölje | 14. USB-kontakt av typ B | 23. Mikrofonanslutning |
| 6. Kamera | 15. VGA ut-kontakt | 24. Kompositvideokontakt |
| 7. Høgtalare | 16. RJ-45-kontakt | 25. Ljud-B inmatningskontakt |
| 8. Lins | 17. VGA-A inmatningskontakt | 26. VGA-B inmatningskontakt |
| 9. Fokusering | 18. Ljud-A ljudingång | 27. RS232-kontakt |

- | | | |
|---------------------|----------------------------|------------------------------------|
| 1. Güç düğmesi | 10. Mini USB konektör | 19. Ses sağ kanal girişi konektörü |
| 2. Sıcaklık LED'i | 11. HDMI-B konektörü | 20. Ses sol kanal girişi konektörü |
| 3. Lamba LED'i | 12. HDMI-A konektörü | 21. Ses çıkışı konektörü |
| 4. Kızılötesi alıcı | 13. USB tip A bağlayıcı | 22. Güç kablosu konektörü |
| 5. Lamba kapağı | 14. USB tip B bağlayıcı | 23. Mikrofon konektörü |
| 6. Kamera | 15. VGA çıkışı konektörü | 24. Kompozit Video konektörü |
| 7. Hoparlör | 16. RJ-45 konektörü | 25. Ses-B girişi konektörü |
| 8. Lens | 17. VGA-A girişi konektörü | 26. VGA-B girişi konektörü |
| 9. Odak halkası | 18. Ses-A girişi konektörü | 27. RS232 konektörü |



Dell interaktiv projektor

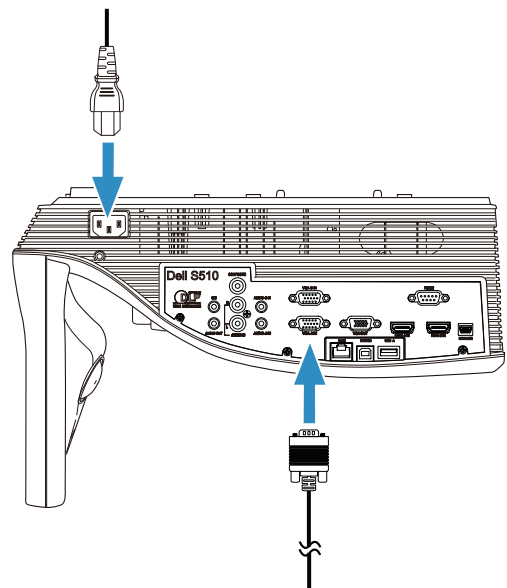
S510

Startvejledning

Snelstartgids | Pikaopas | Hurtigvejledning |
Snabbstartsguide | Hızlı Başlama Kılavuzu

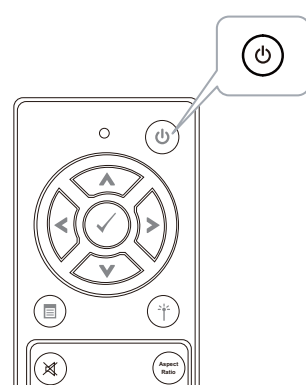
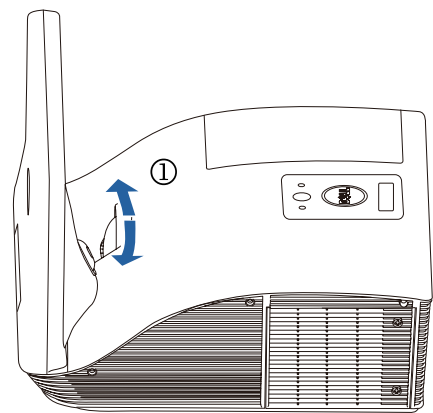
1 Slut kabler til strøm og video til projektoren

Voedings- en videokabel aansluiten op de projector
Liitä virta- ja videokaapeli projektoriin
Koble kabler for strøm og video til projektoren
Anslut strömmen och videokablarna till projektorn
Güç ve video kablolarını projektöre bağlayın



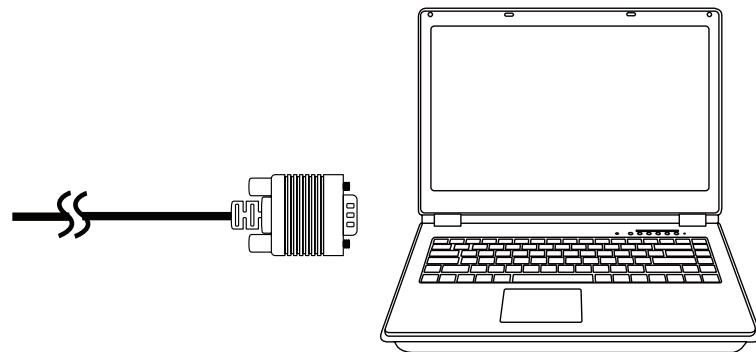
2 Tænd for projektoren, juster billedets zoom og fokus

De projector inschakelen, de zoomfactor en scherpstelling van het beeld aanpassen
Kytke projektori päälle, säädä kuvan zoomausta ja tarkennusta
Slå på projektoren, juster zoom og fokus
Slå på projektorn, justera bildens zoom och fokus
Projektörü açıp, görüntü yakınlaştırmasını ve odağını ayarlayın



3 Slut videokablet til til computeren

De videokabel aansluiten op de computer
Liitä videokaapeli tietokoneeseen
Koble videokabelen til datamaskinen
Anslut videokablarna till datorn
Video kablosunu bilgisayara bağlayın

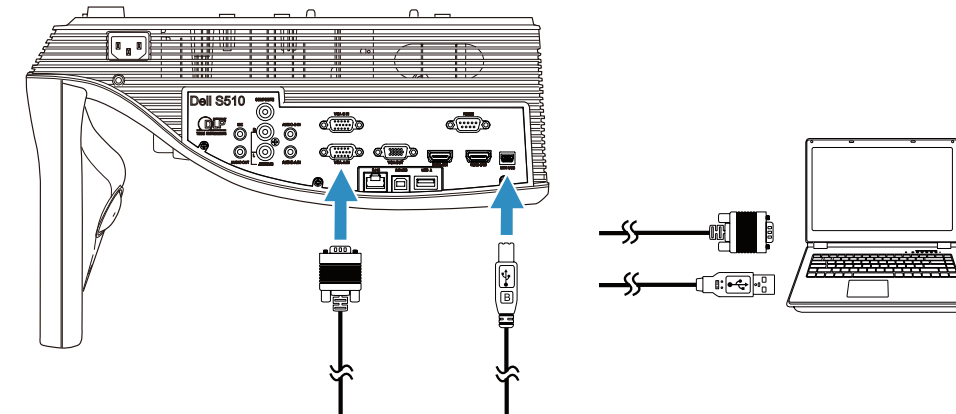


Sådan bruges den interaktive pen

De interactieve pen gebruiken | Interaktiivisen kynän käyttäminen | Bruke interaktiv penn |
Använda den interaktiva pennan | Etkileşimli Kalem Kullanımı

a. Slut mini-USB-kablet og videokablet til til computeren

Sluit mini USB- en videokabel op computer aan
Liitä mini-USB- ja videokaapeli tietokoneeseen
Koble kabelene for mini-USB og video til datamaskinen
Anslut mini-USB-och videokabeln till datorn
Mini USB ve video kablosunu bilgisayara bağlayın



b. Installer driveren til den interaktive pen og kalibrer pennen

Installeer stuurprogramma interactieve pen en kalibreer de pen
Asenna vuorovaikutteisen kynän ohjain ja kalibroi kynä
Installer driveren for interaktiv penn, og kalibrer pennen
Installera drivrutin för interaktiv penna och kalibrera pennan
Etkileşimli kalem sürücüsünü kurup kalemi kalibre edin

Bemærk: Du vil blive bedt om at installere driveren, så snart du sætter USB-kablet i computeren

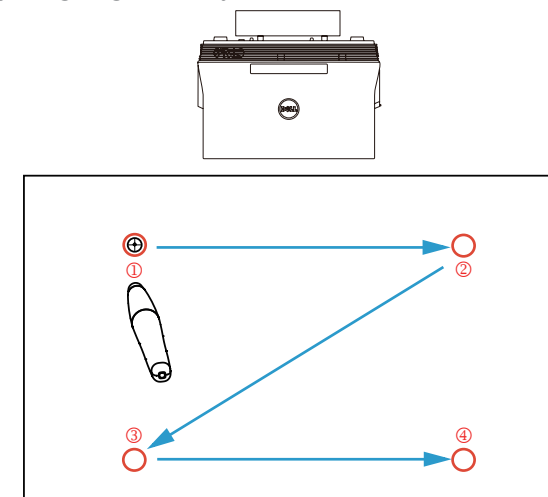
Opmerking: De vraag moet verschijnen voor het installeren van het stuurprogramma zodra de USB-kabel in de computer is gestoken

Huomautus: Näkyviin pitäisi tulla kehoite asentaa ohjain, kun USB-kaapeli on liitetty tietokoneeseen

Merknad: Du blir bedt om å installere driveren når USB-kabelen er koblet til datamaskinen

Anteckning: Du uppmanas att installera drivrutinen när USB-kabeln är ansluten till datorn

Not: USB kablosu bilgisayara bağlandığında sürücüyü kurmanız istenmelidir

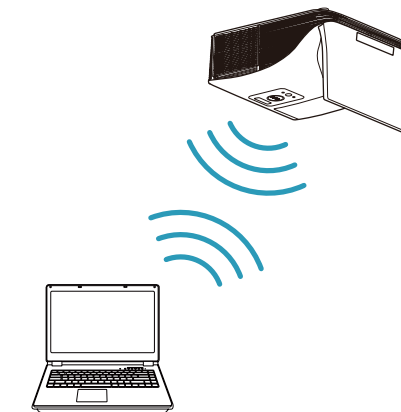


Trådløs projektion

Draadloze projectie | Langaton projisointi | Trådløs projeksjon | Trådlös projektion |
Kablosuz Projeksiyon

Fra din computer

Vanaf uw computer | Tietokoneestasi | Fra datamaskinen | Från din dator | Bilgisayarınızdan



Sæt projektoren til tilstanden trådløs visning eller Intel® WiDi og følg anvisningerne på skærmen.

Bemærk: Der henvises til betjeningsvejledningen for oplysninger om systemkrav

Schakel de projector naar de bronmodus Draadloze weergave of Intel® WiDi en volg de richtlijnen op het scherm.

Opmerking: Raadpleeg de handleiding voor de systeemvereisten

Kytke projektori langattomaan näyttöön tai Intel® WiDi -lähdetilaan ja seuraa näyttöruudun ohjeita.

Huom.: Katso Käyttäjän oppaasta järjestelmävaatimukset

Sett projektoren til trådløs skjerm eller Intel® WiDi-kildemodus, og følg instruksjonene på skjermen.

Merknad: Se i brukermanualen for systemkrav

Ändra projektorn till källäget Wireless Display eller Intel® WiDi och följ instruktionerna på skärmen.

Anmärkning: Se bruksanvisningen för systemkrav

Projektörü Kablosuz Göstergesi veya Intel® WiDi kaynak moduna geçirin ve ekrandaki talimatları izleyin.

Not: Sistem gereksinimleri için Kullanıcı Kılavuzuna bakın

Fra dine mobile enheder

Vanaf uw mobiele apparaten | Mobiililaitteistasi | Fra mobile enheter |

Från dina mobila enheter | Mobil aygıtlarınızdan



Dell S510 understøtter trådløs overførsel af understøttet indhold fra Android eller iOS enheder. Download WiFi-Doc (medfølgende version) fra Apple App Store eller Google Play Store.

Sæt projektoren til tilstanden trådløs visning og start programmet på din mobile enhed.

Dell S510 ondersteunt draadloze overdracht van ondersteunde inhoud van Android- & iOS-apparaten. Download WiFi-Doc (Bundelversie) van de Apple App Store of Google Play Store.

Schakel de projector naar de bronmodus Draadloze weergave en start de app op uw mobiel apparaat.

Dell S510 tukee Android- ja iOS-laitteista tuetun sisällön langatonta lähetystä. Lataa WiFi-Doc (Nippuversio) Apple App Store:sta tai Google Play Store:sta.

Kytke projektori langattoman näytön lähdetilaan ja käynnistä sovellus mobiililaitteessasi.

Dell S510 støtter trådløs overføring av støttet innhold fra Android- og iOS-enheter. Last ned WiFi-Doc (Pakkeversjon) fra Apple App Store eller Google Play Store.

Sett projektoren til Trådløs skjerm-kildemodus, og start programmet på den mobile enheten.

Dell S510 stöder trådlös överföring av innehåll som stöds från Android- och iOS-enheter. Hämta WiFi-Doc (Bundle Version) från Apple App Store eller Google Play Store.

Ändra projektorn till källäget Wireless Display och starta programmet på din mobila enhet.

Dell S510, Android ve iOS aygıtlarından desteklenen içeriğin kablosuz iletimini destekler. Apple App Store veya Google Play Store'dan WiFi-Doc'u (paket sürüm) indirin.

Projektörü Kablosuz Göstergesi kaynak moduna geçirin ve uygulamayı mobil aygıtınızda çalıştırın.